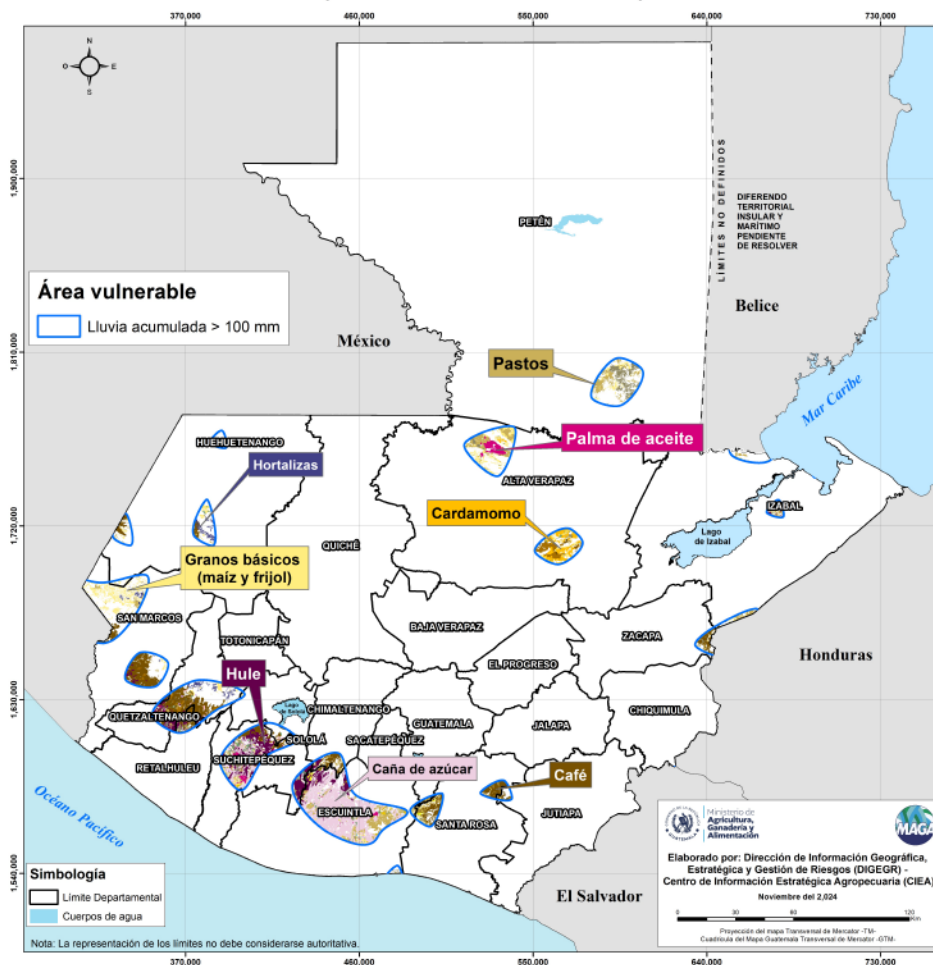


## Boletín Agrometeorológico del 1 al 4 de noviembre de 2024

	Salida y puesta de sol				Fase Lunar
	Viernes	Sábado/Domingo	Lunes		Viernes / Lunes
	Salida: 05:58	Salida: 05:59	Salida: 06:02		Luna Nueva
Puesta: 17:34	Puesta: 17:34	Puesta: 17:32			

De acuerdo al análisis agrometeorológico para este fin e inicio de semana, el Centro de Información Estratégica Agropecuaria identificó los cultivos expuestos a afectaciones por la amenaza de lluvias. Las zonas expuestas pueden visualizarse en el siguiente mapa.

**Cultivos monitoreados por condiciones meteorológicas  
(01 al 04 de noviembre 2024)**



En estas áreas (92 municipios) el MAGA mantendrá monitoreo constante ante posibles daños a cultivos (maíz, frijol, café, hortalizas, banano, cardamomo, caña de azúcar, hule, palma de aceite y pastos), especialmente en los municipios de Santa Lucía Cotzumalguapa, Masagua y La Democracia del departamento de Escuintla; Colomba de Quetzaltenango; Chisec de Alta Verapaz y Chicacao de Suchitepéquez.

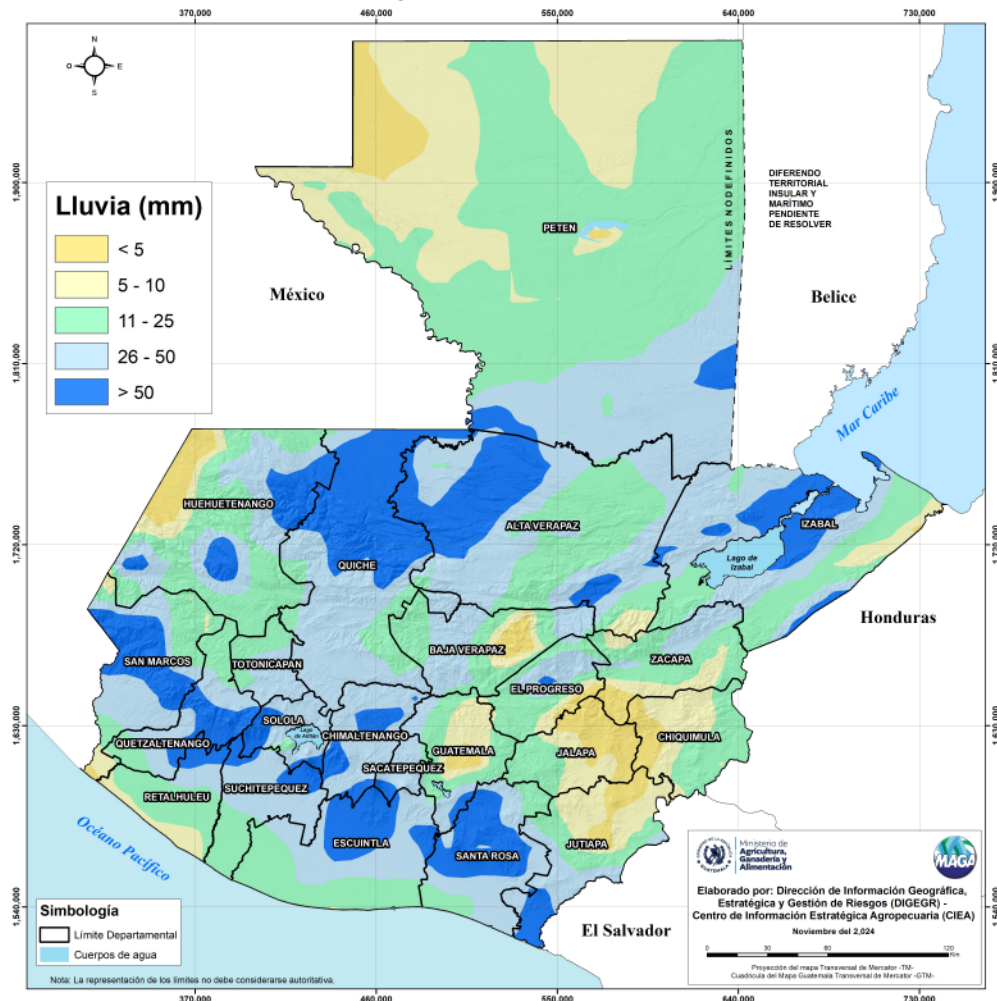
## Condiciones Esperadas

Se prevé que el paso de una onda del este generará un final de octubre y un inicio de noviembre marcados por condiciones lluviosas en gran parte del país. Las precipitaciones se mantendrán el viernes 01 de noviembre a nivel nacional, con los mayores acumulados sobre la Franja Transversal del Norte y la región del Caribe, donde podrían registrarse lluvias intensas en algunos sectores. Esta actividad pluvial estará acompañada por altos niveles de humedad en el ambiente, lo que generará un descenso en las temperaturas diurnas, especialmente perceptible para el día viernes en el Altiplano Central y Occidental.

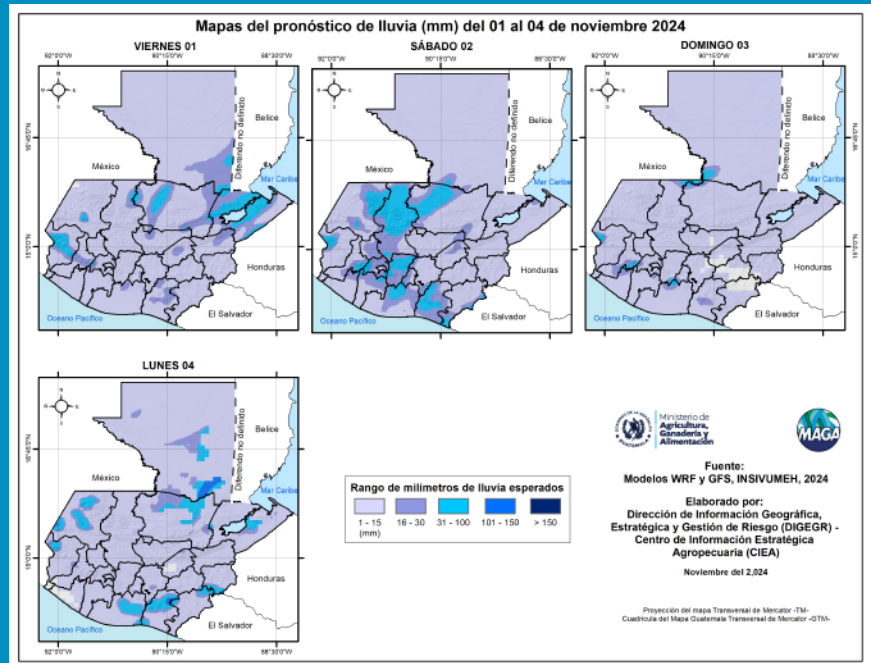
Para el fin de semana, las lluvias tenderán a disminuir e incluso ausentarse en varias zonas del país, aunque se mantendrán condiciones de humedad e inestabilidad sobre las regiones del norte, debido a la continua entrada de humedad proveniente del mar Caribe.

Se recomienda a los productores en áreas donde aún hay cultivos en desarrollo que aprovechen estas lluvias para implementar técnicas de cosecha de agua, lo que permitirá almacenar el recurso y utilizarlo en los días de déficit hídrico.

**Pronóstico del acumulado de lluvia (mm) del 01 al 04 de noviembre 2024  
República de Guatemala**

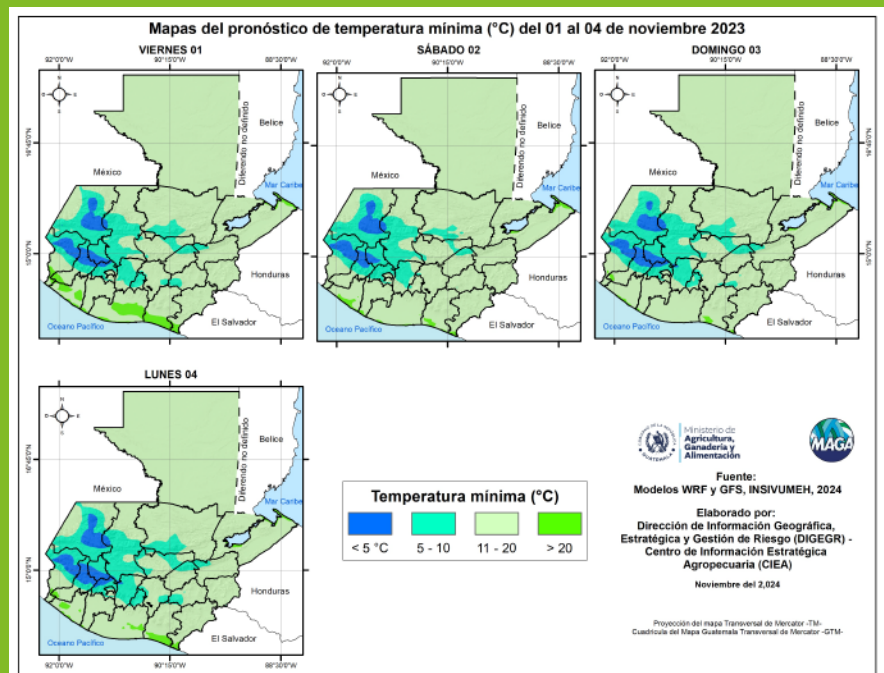


En los siguientes mapas se observa la posibilidad de lluvia, los mayores acumulados se pueden presentar en los departamentos de San Marcos, Sololá, Quiché, Chimaltenango y Santa Rosa.



Fuente: INSIVUMEH, 2024.

Las bajas temperaturas para esta semana se esperan principalmente en los municipios Chiantla (1.0 °C) y Todos Santos Cuchumatán (2.4 °C) del departamento de Huehuetenango; Nebaj (2.0 °C) de Quiché e Ixchiguán (2.1 °C) de San Marcos. En el siguiente mapa se pueden visualizar las temperaturas mínimas a nivel nacional.



Fuente: INSIVUMEH, 2024.

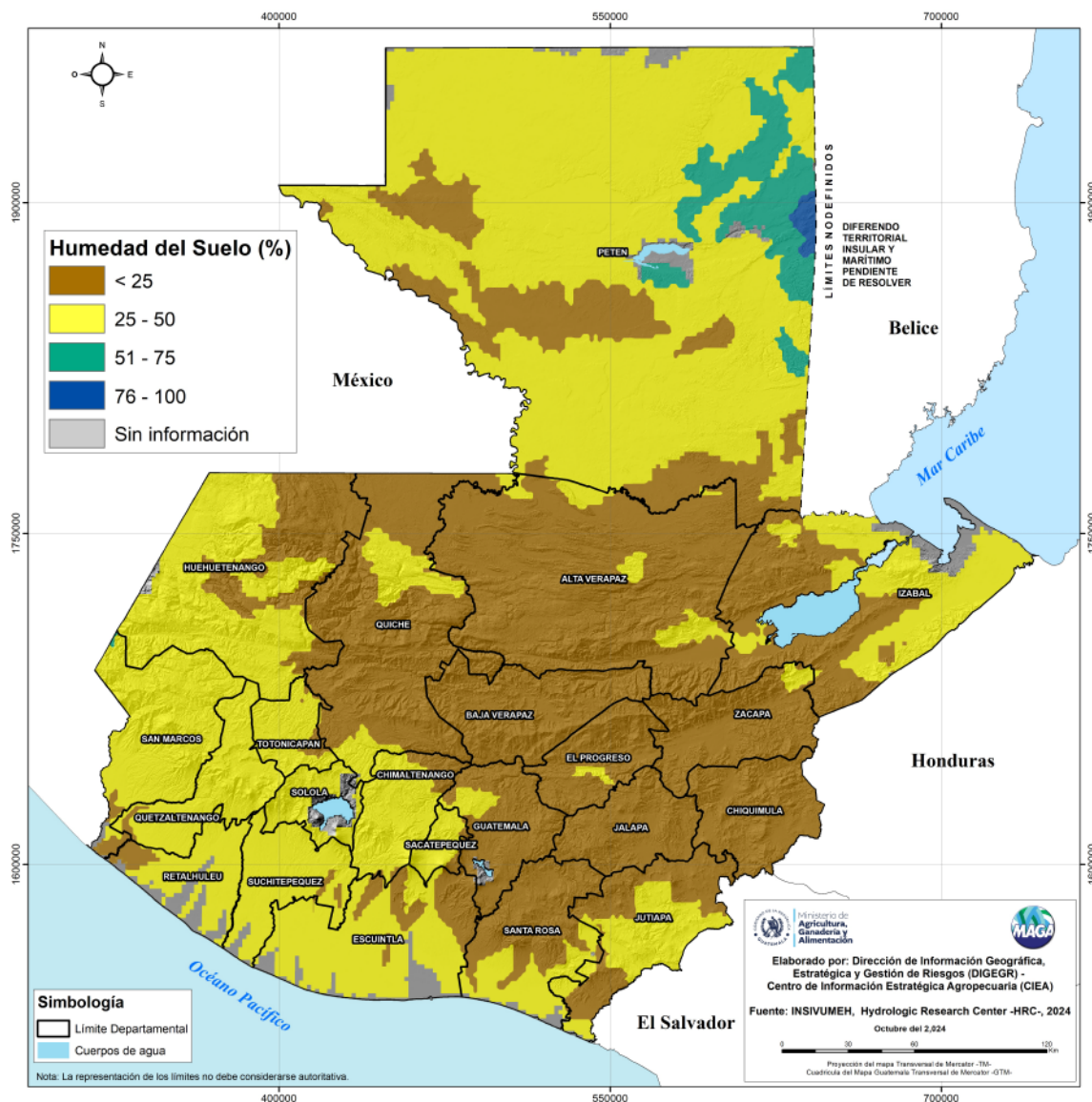


## Humedad del suelo

Para finales de mes, se observa una disminución de humedad en la capa superior del suelo en los departamentos de Quiché, Alta Verapaz, Zacapa, Chiquimula, Jalapa, El Progreso, Guatemala y Baja Verapaz. Ante esta situación, es importante aplicar riego en los cultivos para evitar el estrés hídrico. Para optimizar el riego y reducir el impacto del estrés hídrico, se recomienda realizarlo en la mañana, entre las 6:00 y las 8:00 horas, y nuevamente en la tarde, alrededor de las 18:00 horas.

Este horario permite una absorción más eficiente del agua por las plantas y minimiza la evaporación rápida por las altas temperaturas del mediodía, además de prevenir quemaduras en el follaje causadas por la exposición directa de las gotas al sol.

**Porcentaje de humedad del suelo 31 de octubre de 2024 (capa superior)  
República de Guatemala**





Ministerio de  
**Agricultura,  
Ganadería y  
Alimentación**

**DIRECCIÓN DE INFORMACIÓN  
GEOGRÁFICA, ESTRATÉGICA Y  
GESTIÓN DE RIESGOS - DIGEGR -**

**CENTRO DE INFORMACIÓN  
ESTRATÉGICA  
AGROPECUARIA**



Fecha: 31 de octubre de 2024

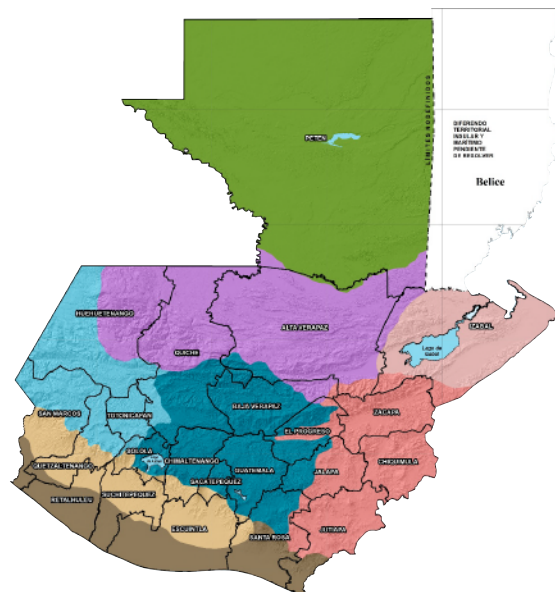
**BOLETÍN NO. 86**

Hora: 14:30 hrs.



**Condiciones por regiones agroclimáticas**

Región	Lluvia promedio (mm)	Temperatura máxima promedio (°C)	Temperatura mínima promedio (°C)	Cultivos monitoreados
Petén	23.50	32.8	13.6	Pastos
Franja Transversal del Norte	29.24	31.1	1.3	Hortalizas y cardamomo
Pacífico	18.63	34.0	12.6	
Bocacosta	48.08	32.7	5.2	Maíz, frijol, café, hule y caña de azúcar
Valles de Oriente	15.06	31.9	7.0	Café
Occidente	26.99	29.7	2.5	Hortalizas
Altiplano Central	18.71	29.9	3.7	
Caribe	25.42	33.0	14.3	





Ministerio de  
**Agricultura,  
Ganadería y  
Alimentación**

**DIRECCIÓN DE INFORMACIÓN  
GEOGRÁFICA, ESTRATÉGICA Y  
GESTIÓN DE RIESGOS - DIGEGR -**

**CENTRO DE INFORMACIÓN  
ESTRATÉGICA  
AGROPECUARIA**



Fecha: 31 de octubre de 2024

**BOLETÍN NO. 86**

Hora: 14:30 hrs.



## Recomendaciones Sector Agrícola

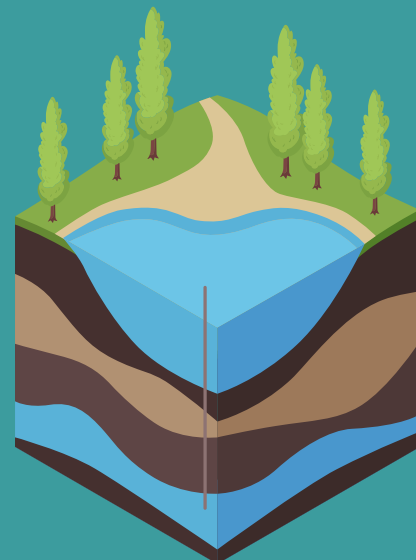
- ★ En regiones de Petén, Caribe y Franja Transversal del Norte se recomienda limpiar constantemente las canaletas o vías de desagüe para evitar encharcamiento en el suelo por posibles lluvias conectivas (fuerte intensidad).



- ★ Aplicar coberturas vegetales (mulch) alrededor de las plantas. Esta práctica ayuda a mantener una humedad constante en el suelo y a reducir la demanda de agua.



- ★ Implementar estructuras para cosechas de agua, de este modo, se captarán lluvias intensas de corta duración para utilizarlas en temporadas secas.





Ministerio de  
**Agricultura,  
Ganadería y  
Alimentación**

**DIRECCIÓN DE INFORMACIÓN  
GEOGRÁFICA, ESTRATÉGICA Y  
GESTIÓN DE RIESGOS - DIGEGR -**

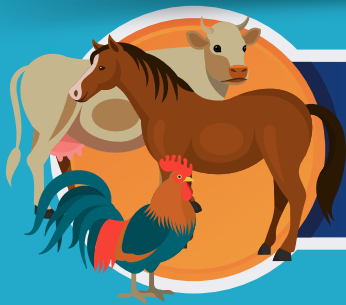
**CENTRO DE INFORMACIÓN  
ESTRATÉGICA  
AGROPECUARIA**



Fecha: 31 de octubre de 2024

**BOLETÍN NO. 86**

Hora: 14:30 hrs.



## Recomendaciones Sector Pecuario

★ Limpiar y desinfectar cualquier corte o herida en el ganado bovino para evitar la infestación causada por el gusano barrenador.



★ Estar pendiente de toda lesión que pueda aparecer en la piel de los animales, pues la humedad favorece la presentación de hongos y así poder tratarlo a tiempo.



★ Procurar proveer fuentes de agua limpia y desparasitar a los animales pues la lluvia ayuda al desplazamiento de las heces con lo que aumenta la presencia de enfermedades parasitarias y diarreas.

