

PERSPECTIVA AGROCLIMÁTICA AGOSTO 2024

Monitoreo de cultivos

Las áreas de cultivos susceptibles pueden cambiar según la variación de las condiciones meteorológicas. En el siguiente mapa (Figura 1), se muestran los cultivos susceptibles a afectaciones por posibles lluvias acumuladas (arriba de 400 mm).

Los posibles cultivos en riesgo por altos acumulados de lluvia son: Maíz, frijol, café, cardamomo, caña de azúcar, palma de aceite, mango, hule y pastos principalmente en áreas de los departamentos de Huehuetenango, Quiché, San Marcos, Izabal, Quetzaltenango, Escuintla y Suchitepéquez.

Cultivos monitoreados por condiciones climáticas Agosto 2024

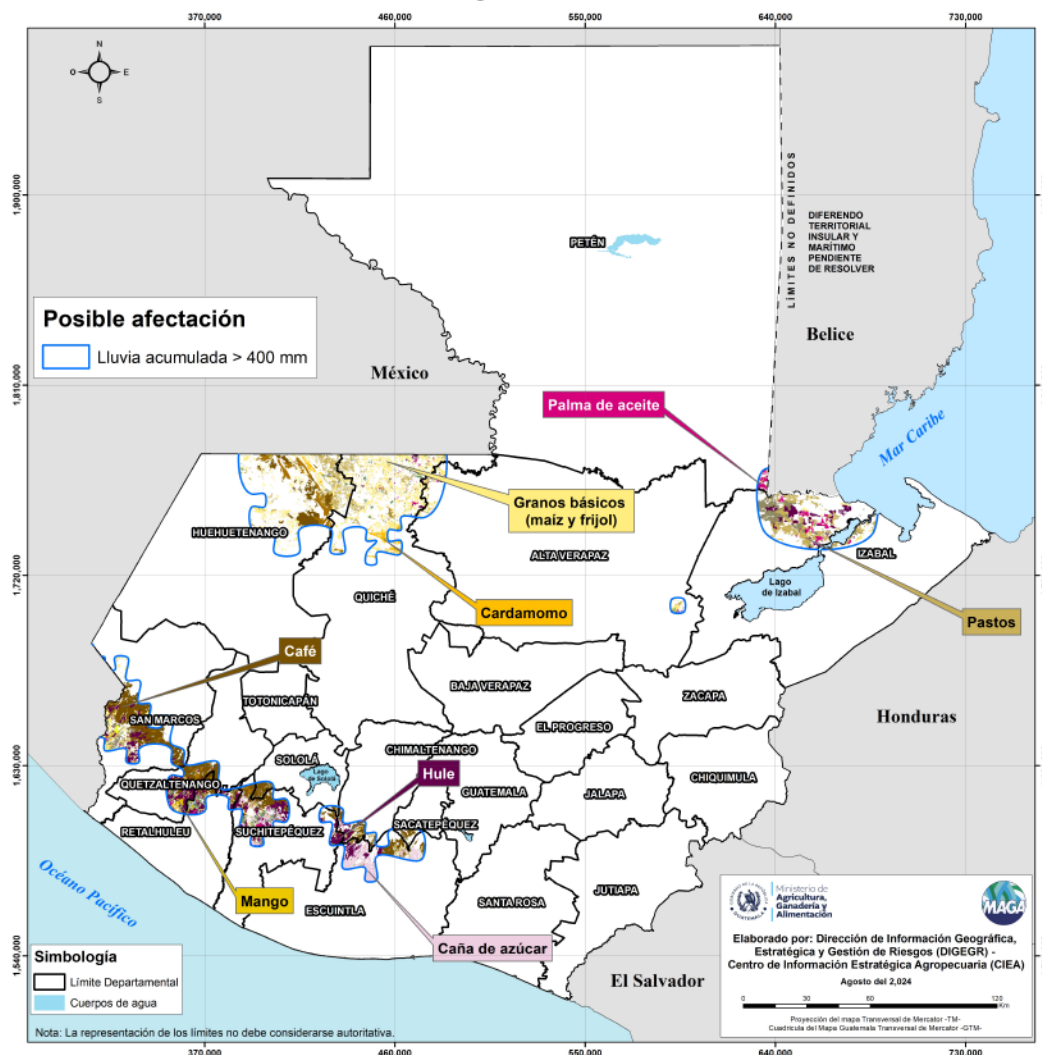


Figura 1. Mapa de cultivos monitoreados por condiciones climáticas que pueden generar lluvias y sequías (agosto 2024), DIGEGR-CIEA, 2024.



Ministerio de
**Agricultura,
Ganadería y
Alimentación**

INFORME NO. 10

**DIRECCIÓN DE INFORMACIÓN GEOGRÁFICA, ESTRATÉGICA Y
GESTIÓN DE RIESGOS - DIGEGR -**

**CENTRO DE INFORMACIÓN
ESTRATÉGICA
AGROPECUARIA**

Fecha: 8 de agosto de 2024

HORA: 15:30

Municipios con mayor riesgo a afectaciones en superficies agrícolas

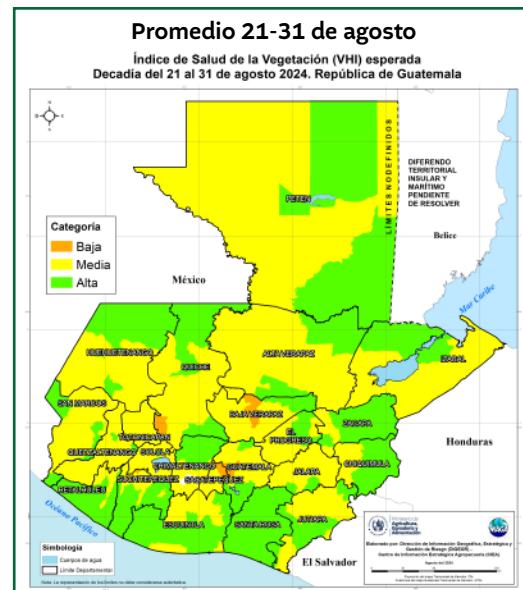
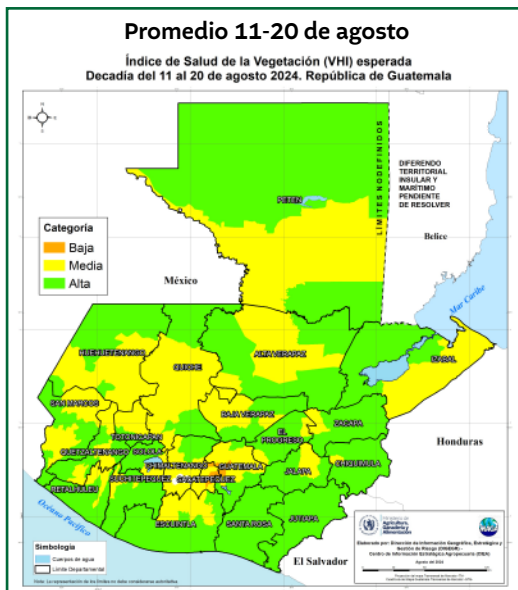
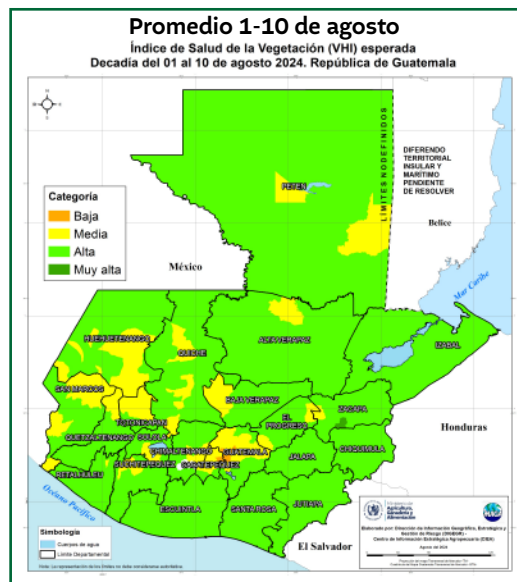
Departamento	Municipio	Cultivos con mayor riesgo
Huehuetenango	Barillas	Café y cardamomo
	San Mateo Ixtatán	
	Santa Eulalia	
San Marcos	Malacatán	Café, maíz y frijol
	El Tumbador	Café y hule
	San Pablo	
Quiché	Ixcán	Maíz y frijol
	Uspantán	Cardamomo, maíz y frijol
	Nebaj	Maíz y frijol
Izabal	Livingston	Hule, palma de aceite y pastos
Suchitepéquez	San Antonio Suchitepéquez	Caña de azúcar y hule
	Santo Domingo	
	Suchitepéquez	



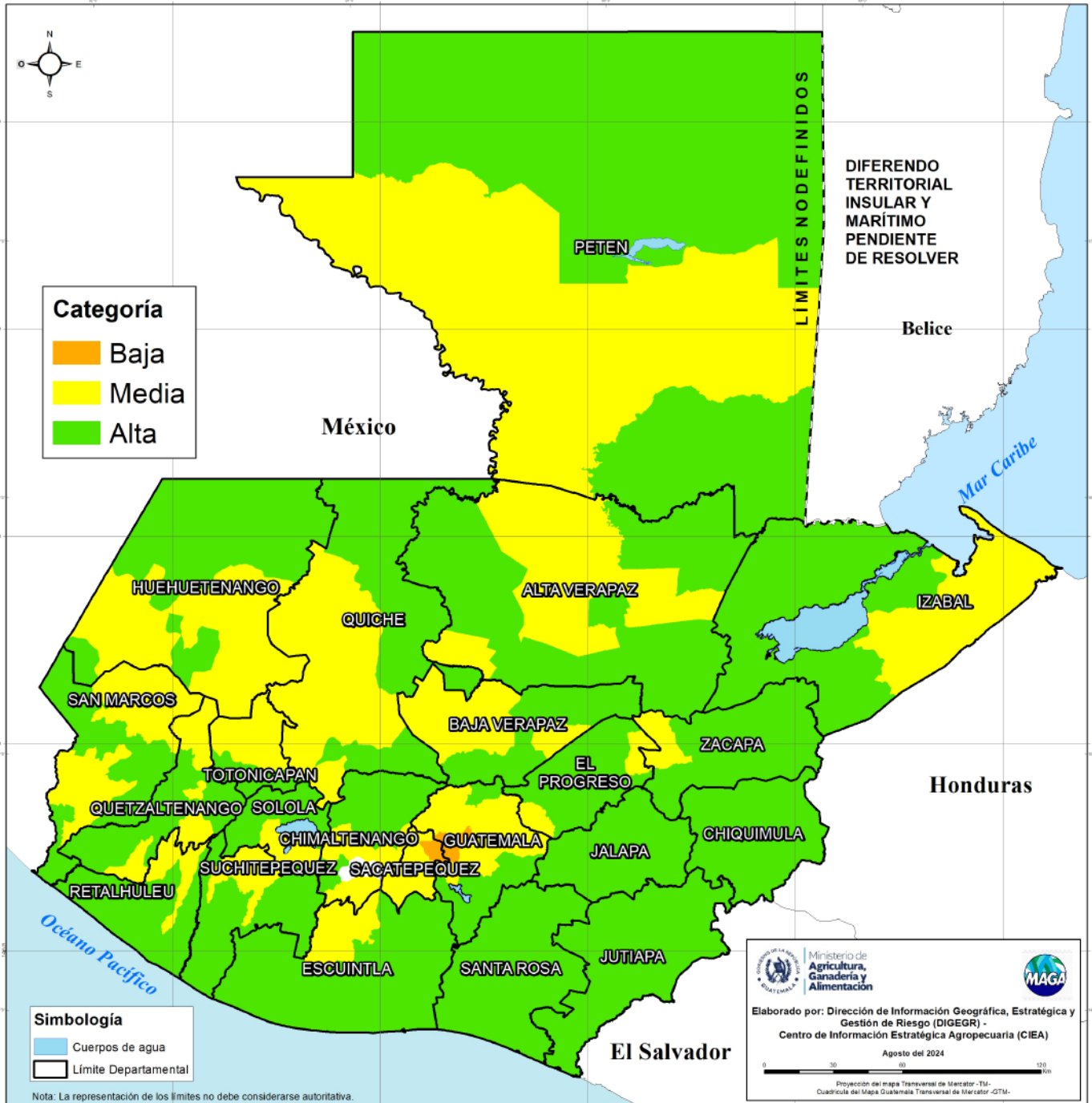
Severidad de la sequía

El Índice de Salud de la Vegetación (VHI) refleja la severidad de una sequía con base en la salud de la vegetación y la influencia de la temperatura en las condiciones vegetales.

En los siguientes mapas se presentan los valores promedio del VHI registrados durante los años 2005, 2010 y 2020, correspondientes al mes de agosto. Los datos se muestran en intervalos de diez días, así como el promedio mensual. Es importante mantener un monitoreo constante en los departamentos de Sacatepéquez, Totonicapán y Petén, ya que se espera que las condiciones de la salud de la vegetación oscilen entre las categorías Baja y Media (colores amarillo a anaranjado). Esto indica una probable disminución en la producción agrícola.



**Índice de Salud de la Vegetación (VHI) esperada
Promedio para el mes de agosto 2024. República de Guatemala**



Condiciones esperadas de agosto

Las cuencas oceánicas que influyen en Guatemala debido a la activación de ciclones tropicales son la del Atlántico y la del Pacífico Oriental. Según la NOAA, investigaciones basadas en datos de los últimos 100 años muestran que, en la cuenca del Atlántico, la formación de ciclones tropicales durante agosto es ligeramente más frecuente. En promedio, se desarrollan entre 10 y 29 tormentas tropicales, y de 5 a 19 huracanes, muchos de ellos en áreas cercanas a Guatemala. Por otro lado, en la cuenca del Pacífico Oriental, se observan entre 10 y 49 tormentas tropicales y de 5 a 24 huracanes durante este mes, lo que subraya la importancia de agosto en la formación, trayectoria y desplazamiento de ciclones, los cuales favorecen significativamente la presencia de lluvias.

El Centro de Información Estratégica Agropecuaria ha analizado estas tendencias y anticipa que agosto de 2024 será un mes lluvioso, con características similares a los años 1998, 2016 y 2020. Este pronóstico se basa en diversas fuentes atmosféricas, oceánicas y climáticas.

Es relevante mencionar que, al inicio de agosto, es común observar una reducción en las lluvias debido al fenómeno climatológico de la canícula. Sin embargo, se prevé que este año la canícula será menos marcada en comparación con julio de 2024, lo que resultará en una menor cantidad de días sin lluvia. Además, bajo las condiciones actuales de la Oscilación del Sur de El Niño (ENOS), que es un índice crucial en la modulación del clima en Guatemala, se mantiene una fase neutra con altas probabilidades de un leve enfriamiento. Esto podría llevar a una transición hacia una fase de La Niña en los próximos meses, conocida como la fase fría del ENOS, la cual, en general, se asocia con un incremento en las lluvias a nivel nacional.



Precipitación

En el siguiente mapa se presenta el pronóstico del acumulado de lluvia para este mes (Figura 2).

Pronóstico del acumulado de lluvia agosto 2024 República de Guatemala

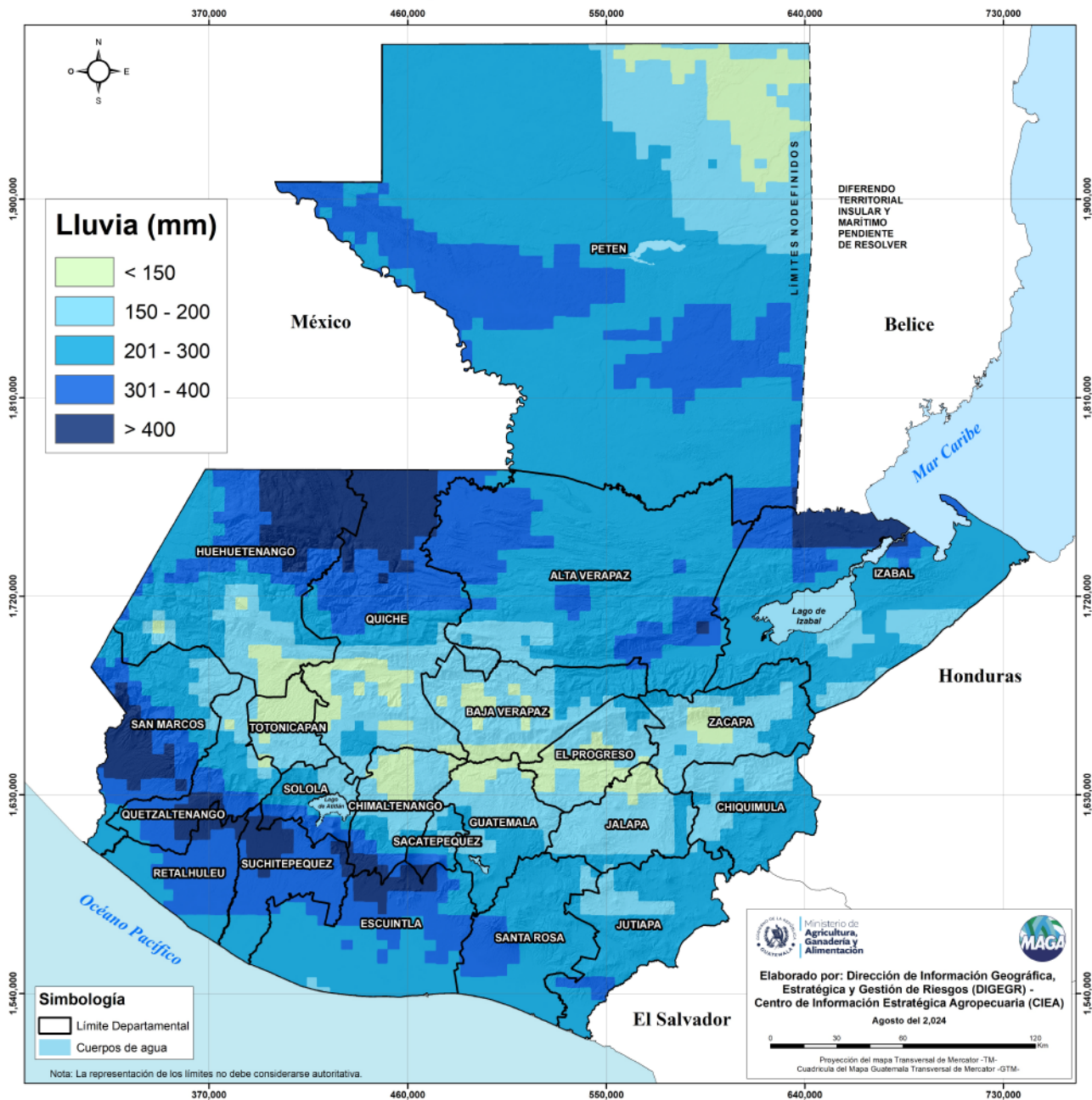


Figura 2. Mapa de precipitación mensual, según años similares para agosto 2024 (1998, 2016 y 2020), utilizando datos de CHIRPS.

El mapa anterior refleja mayores acumulados de lluvia en los departamentos de Suchitepéquez, Retalhuleu, San Marcos, Huehuetenango y Quetzaltenango, en algunas áreas de estos departamentos se pueden presentar lluvias acumuladas mayores a 500 mm.

Tabla 1

Lluvia esperada en milímetros (mm) por departamento para agosto 2024.

Departamento	Lluvia mínima (mm)	Lluvia máxima (mm)	Lluvia promedio (mm)
Suchitepéquez	222.43	497.40	364.60
Retalhuleu	199.55	510.00	330.93
San Marcos	159.69	588.52	322.87
Escuintla	191.50	499.62	304.31
Huehuetenango	120.66	551.47	298.18
Quetzaltenango	136.61	510.00	293.58
Alta Verapaz	173.49	434.27	282.47
Quiché	118.90	536.74	279.56
Santa Rosa	186.21	347.89	268.70
Sololá	153.07	460.18	266.67
Izabal	179.00	476.92	266.19
Sacatepéquez	172.55	442.45	250.39
Petén	128.60	422.15	248.08
Jutiapa	163.02	323.94	229.43
Chimaltenango	128.73	459.42	211.00
Chiquimula	175.10	248.63	210.88
Guatemala	126.29	325.22	193.78
Zacapa	119.10	248.45	189.69
Jalapa	115.45	244.55	175.86
Baja Verapaz	126.80	353.09	174.88
El Progreso	124.63	231.83	163.36
Totonicapán	116.09	215.64	151.03



Recomendaciones al sector agrícola



Dado que se espera un mes de agosto lluvioso, es recomendable ajustar el calendario de siembra para aprovechar al máximo la humedad del suelo. Los cultivos como maíz, frijol y hortalizas pueden beneficiarse de las condiciones actuales, asegurando una siembra en suelos bien preparados para evitar problemas de anegamiento.

La alta humedad y las lluvias frecuentes pueden favorecer la aparición de plagas y enfermedades fúngicas. Es crucial intensificar el monitoreo de los cultivos y aplicar tratamientos preventivos y curativos según sea necesario, especialmente en cultivos vulnerables a estas condiciones.



Con el pronóstico de lluvias excesivas, se recomienda implementar técnicas de conservación de suelos, como la construcción de zanjas de infiltración y terrazas, para evitar la erosión y el arrastre de nutrientes esenciales.

Ante la posibilidad de lluvias intensas, es importante prever el almacenamiento adecuado de las cosechas para evitar pérdidas por humedad. Asegurar que los granos se almacenen en lugares secos y bien ventilados.





Recomendaciones al sector pecuario



Con la alta probabilidad de lluvias, los pastizales pueden experimentar un crecimiento acelerado. Se recomienda manejar la rotación de potreros para aprovechar al máximo el forraje disponible, evitando el sobrepastoreo que podría dañar la cobertura vegetal.

La humedad y las bajas temperaturas pueden propiciar enfermedades en el ganado, como la neumonía y problemas podales. Es fundamental mantener secos los refugios y proporcionar espacios adecuados para que los animales se resguarden de la lluvia.



Aunque el forraje estará disponible en mayor cantidad, es importante complementar la dieta del ganado con alimentos balanceados para asegurar un adecuado aporte de nutrientes, especialmente en situaciones de estrés hídrico o condiciones climáticas adversas.

En áreas propensas a inundaciones, se recomienda tener un plan de contingencia para el desplazamiento del ganado a zonas seguras y disponer de reservas de alimento y agua potable para los animales en caso de emergencias.

